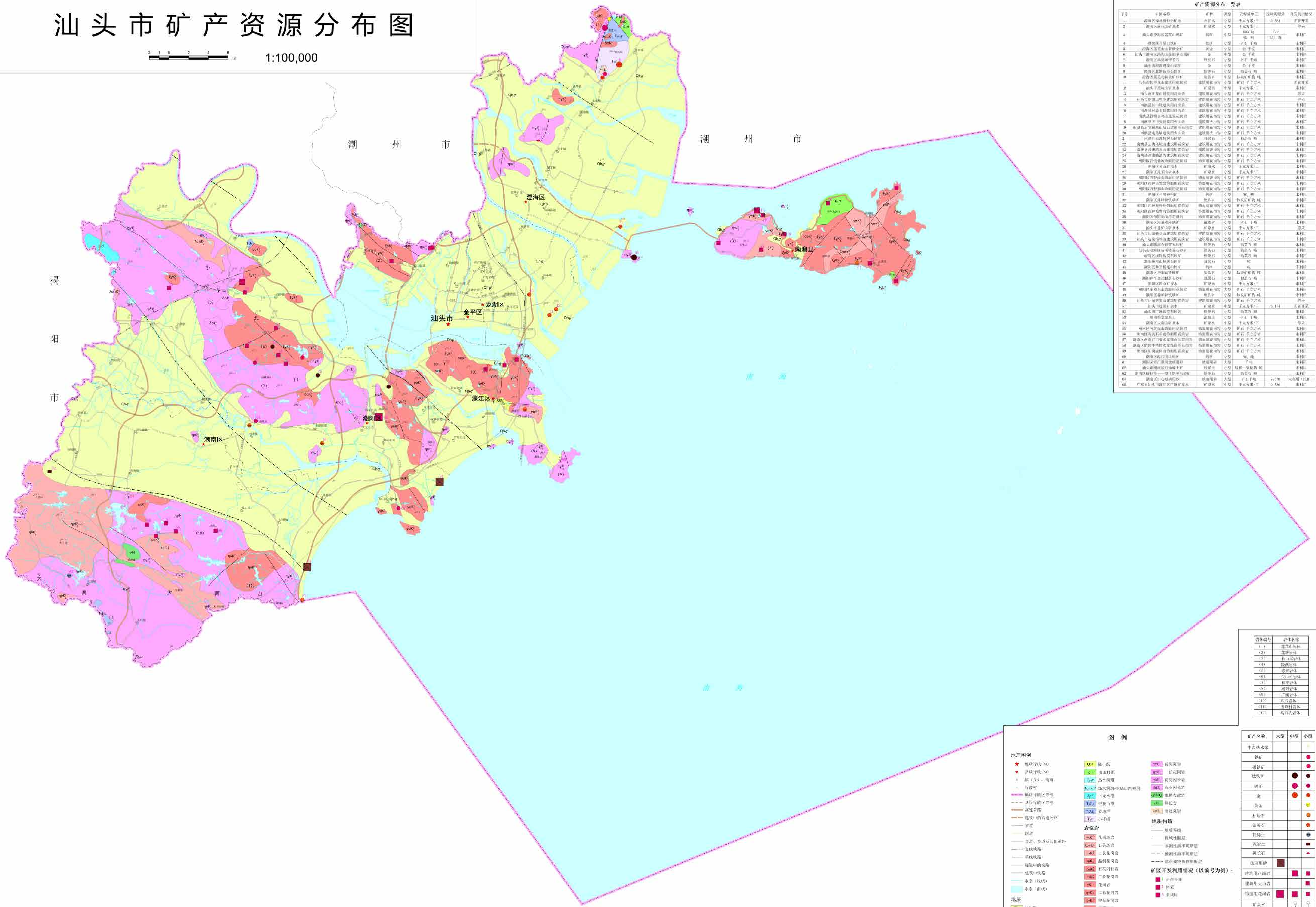


# 汕头市矿产资源分布图



矿产资源分布一览表

[illegible]

岩体编号	岩体名称
(1)	莲花山岩体
(2)	高塘岩体
(3)	长山尾岩体
(4)	隆基岩体
(5)	赤寮岩体
(6)	尖山村岩体
(7)	柳平岩体
(8)	湖寮岩体
(9)	广源岩体
(10)	珠石岩体
(11)	雪峰村岩体
(12)	乌石坑岩体

图 例

[illegible]



汕头市矿产资源勘查开发利用现状图

1:100,000



探矿权现状一览表						
编号	项目名称	勘查矿种	登记面积 (km <sup>2</sup> )	探矿权有效起止时间		
T01	广东省汕头市澄海区西陇山金矿多金属矿普查(预查阶段)	金矿	15.8	2018/5/23~2020/5/23		
T02	广东省汕头市澄海区广澳矿床水浸层	矿泉水	1.63	2019/6/8~2021/6/5		

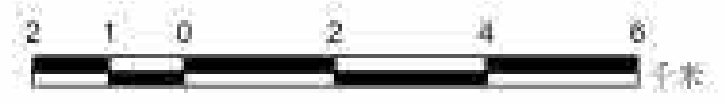
采矿权现状一览表						
序号	矿山名称	开采矿种	登记面积 (km <sup>2</sup> )	采矿权有效起止时间	生产规模 (万吨/年)	开发利用现状
C01	汕头市澄海区莲花山花岗岩	花岗岩	0.89	2020/4/18~2020/4/18	16.01	正在开采
C02	汕头市大地开采石场有限公司	建筑用花岗岩	0.0255	2016/6/1~2022/6/1	10	在建
C03	汕头市澄海区广源汇成采石场	建筑用花岗岩	0.0245	2016/12/30~2020/12/30	10	正在开采
C04	南澳县恒安采石场有限公司	建筑用花岗岩	0.0455	2014/6/28~2021/6/28	10	正在开采
C05	汕头市东隆保石业有限公司莲花山采石场	建筑用花岗岩	0.0763	2016/6/21~2022/12/26	18	正在开采
C06	汕头市金平区恒祥采石场	建筑用花岗岩	0.0447	2018/8/18~2020/5/18	10	正在开采
C07	汕头市金平区顺祥采石场有限公司	建筑用花岗岩	0.0713	2018/4/28~2021/8/28	10	停采
C08	汕头市澄海区莲花山采石场	建筑用花岗岩	0.1184	2019/12/1~2020/1/25	10	正在开采
C09	汕头市澄海区恒祥采石场	建筑用花岗岩	0.1223	2016/11/28~2020/11/28	10	停采
C10	汕头市东隆保石业有限公司澄江溪头山采石场	建筑用花岗岩	0.0592	2018/3/2~2022/3/2	10	停采
C11	汕头市小坑山采石场有限公司	建筑用花岗岩	0.1779	2018/11/5~2022/11/5	10	正在开采
C12	汕头市民生矿泉水有限公司	矿泉水	0.2977	2013/7/15~2020/6/4	3.1	停采
C13	汕头市澄海区莲花山采石场	建筑用花岗岩	0.0597	2018/11/5~2022/11/5	10	在建
C14	汕头市澄海区莲花山采石场	建筑用花岗岩	0.0846	2018/11/29~2021/11/29	25	正在开采
C15	汕头市澄海区莲花山采石场	建筑用花岗岩	0.024	2016/7/19~2021/9/16	10	停采
C16	汕头市澄海区莲花山采石场	建筑用花岗岩	0.0609	2018/12/1~2022/12/1	10	正在开采
C17	汕头市澄海区莲花山采石场	建筑用花岗岩	0.0327	2013/1/1~2021/1/1	10	正在开采

图例

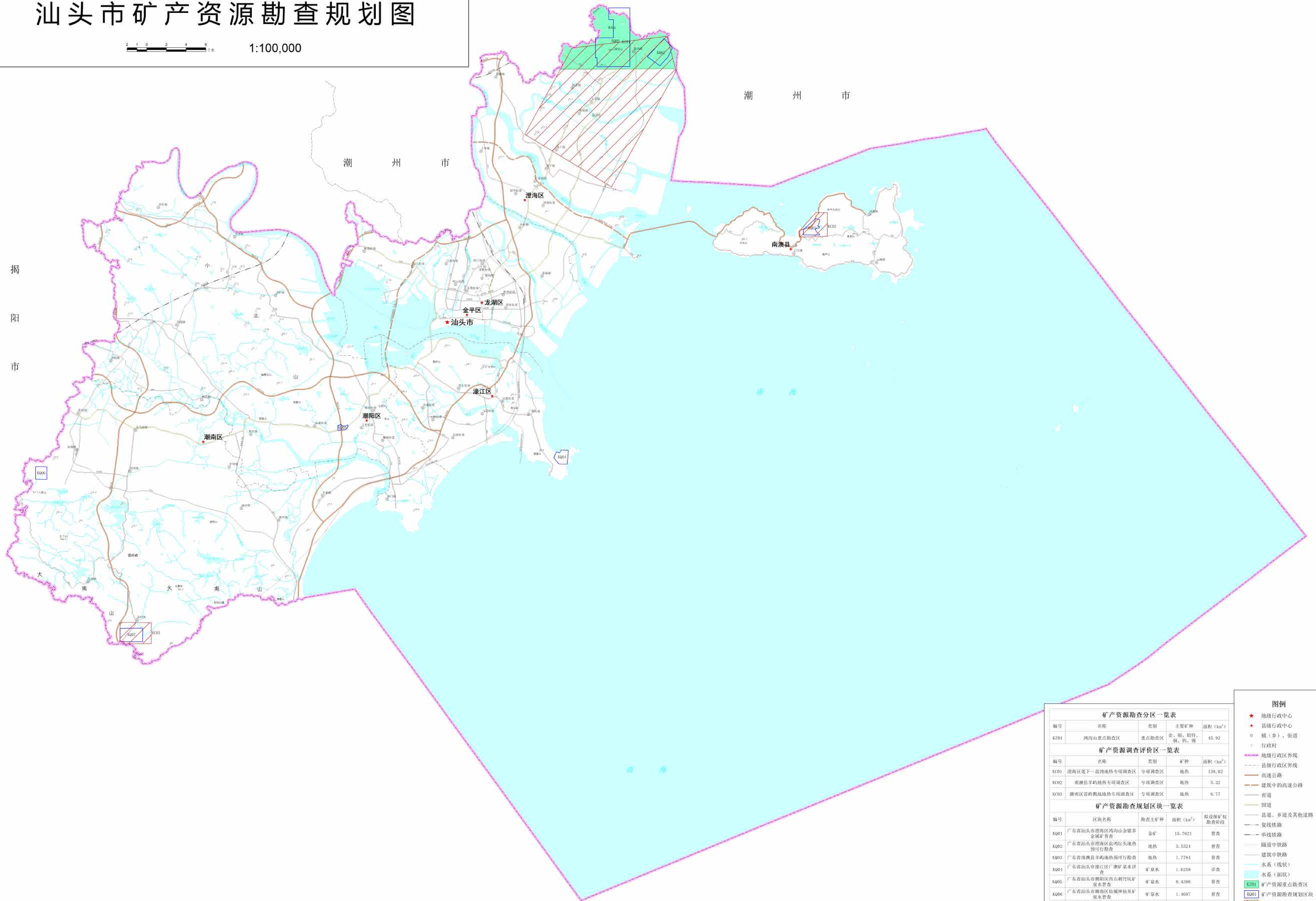
- ★ 地级行政中心
- ★ 县级行政中心
- 镇(乡)、街道
- 行政村
- 地级行政区域界线
- 县级行政区域界线
- 高速公路
- 国道
- 省道
- 县道、乡道及其他道路
- 复线铁路
- 单线铁路
- 隧道中铁路
- 桥梁中铁路
- 水系(线状)
- 水系(面状)
- T01 探矿权范围
- 探矿权范围
- 地热、中型
- 建筑用花岗岩, 中型
- 建筑用花岗岩, 中型
- 矿泉水, 中型
- 开发利用状态(以编号为例):
- 正在开采
- 停采
- 在建



# 汕头市矿产资源勘查规划图



1:100,000



编号	名称	类别	主要矿种	面积 (km <sup>2</sup> )
KZ01	网沟山重点勘查区	重点勘查区	金、银、铜、钨、钼	45.92

编号	名称	类别	矿种	面积 (km <sup>2</sup> )
KY01	澄海区宽下一益沟地热专项调查区	专项调查区	地热	139.02
KY02	南澳县羊场岭地热专项调查区	专项调查区	地热	5.32
KY03	潮南区雷岭鹤地地热专项调查区	专项调查区	地热	6.77

编号	区块名称	勘查主种	面积 (km <sup>2</sup> )	探获储量/矿权使用费
KQ01	广东省汕头市澄海区网沟山金银多金属普查区	金矿	15.7621	普查
KQ02	广东省汕头市澄海区金湾头地热预可行性勘查	地热	3.5324	普查
KQ03	广东省揭阳县羊场岭地热预可行性勘查	地热	1.7781	普查
KQ04	广东省汕头市濠江区广澳矿东水详查	矿泉水	1.6258	详查
KQ05	广东省汕头市潮阳区西山竹坑广矿东水详查	矿泉水	0.4396	普查
KQ06	广东省汕头市潮阳区广福神仙广矿东水普查	矿泉水	1.4697	普查
KQ07	广东省汕头市潮阳区雷岭鹤地地热预可行性勘查	地热	3.1735	普查

### 图例

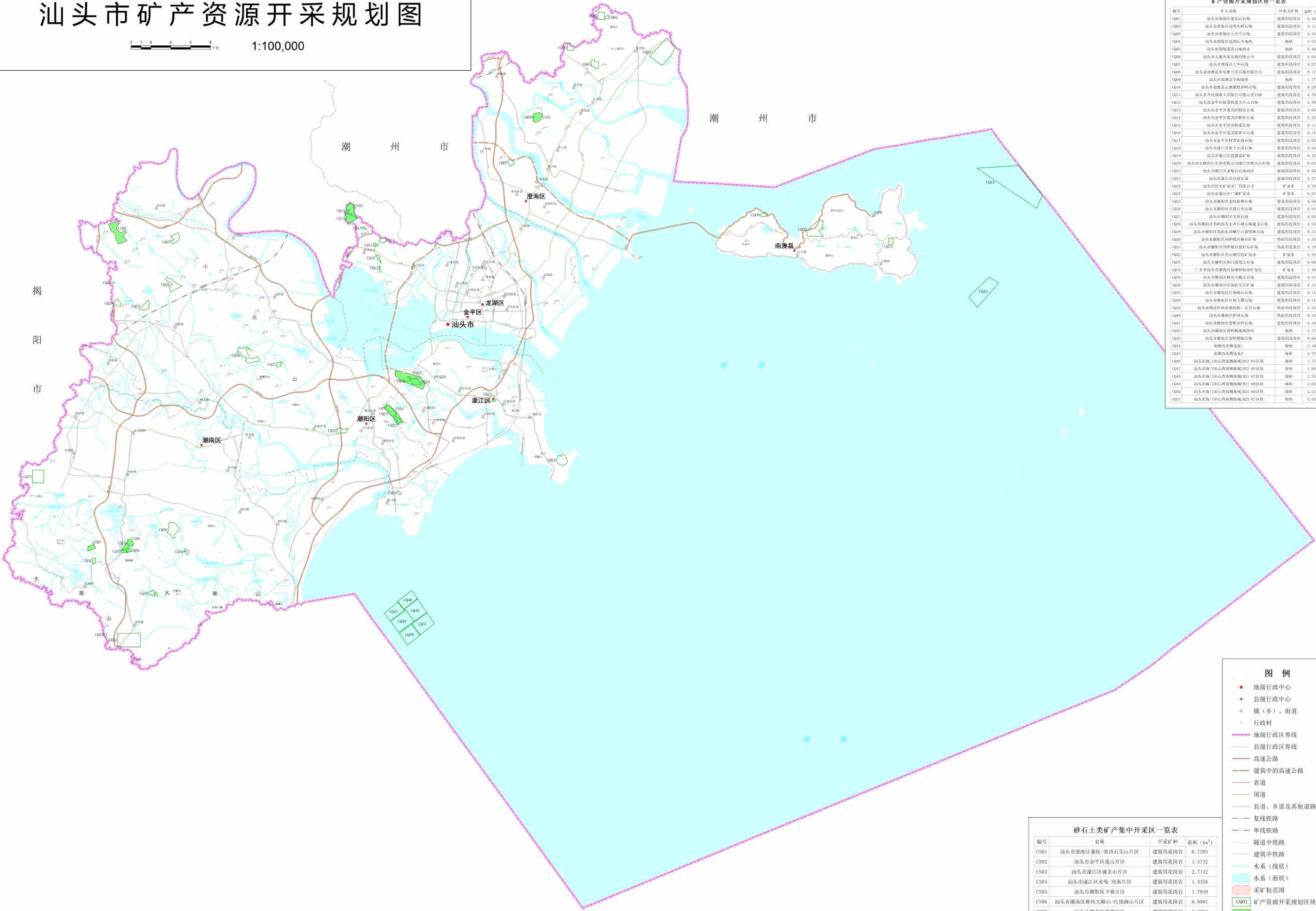
- ★ 地级行政中心
- ★ 县级行政中心
- 镇(乡)、街道
- 行政村
- 地级行政区界线
- 县级行政区界线
- 高速公路
- 建筑中的高速公路
- 省道
- 国道
- 县道、乡道及其他道路
- 复线铁路
- 单线铁路
- 隧道中铁路
- 建筑中铁路
- 水系(线状)
- 水系(面状)
- 矿产资源重点调查区
- 矿产地质勘查规划区块
- 矿产资源专项调查区

### 例



汕头市矿产资源开采规划图

1:100,000



矿产资源开采规划区块一览表			
序号	矿山名称	开采主矿种	面积 (km²)
CQ01	汕头市澄海区蓬山石场	建筑用花岗岩	0.4681
CQ02	汕头市澄海区蓬山石场	建筑用花岗岩	0.1118
CQ03	汕头市澄海区蓬山石场	建筑用花岗岩	0.1417
CQ04	汕头市澄海区蓬山石场	地热	2.5324
CQ05	汕头市澄海区蓬山石场	地热	0.4908
CQ06	汕头市澄海区蓬山石场	建筑用花岗岩	0.0253
CQ07	汕头市澄海区蓬山石场	建筑用花岗岩	0.2721
CQ08	汕头市澄海区蓬山石场	建筑用花岗岩	0.1734
CQ09	汕头市澄海区蓬山石场	地热	4.7781
CQ10	汕头市澄海区蓬山石场	建筑用花岗岩	0.2599
CQ11	汕头市澄海区蓬山石场	建筑用花岗岩	0.7691
CQ12	汕头市澄海区蓬山石场	建筑用花岗岩	0.8967
CQ13	汕头市澄海区蓬山石场	建筑用花岗岩	0.0573
CQ14	汕头市澄海区蓬山石场	建筑用花岗岩	0.2538
CQ15	汕头市澄海区蓬山石场	建筑用花岗岩	0.1112
CQ16	汕头市澄海区蓬山石场	建筑用花岗岩	0.1418
CQ17	汕头市澄海区蓬山石场	建筑用花岗岩	0.0253
CQ18	汕头市澄海区蓬山石场	建筑用花岗岩	0.2681
CQ19	汕头市澄海区蓬山石场	建筑用花岗岩	0.4415
CQ20	汕头市澄海区蓬山石场	建筑用花岗岩	0.0392
CQ21	汕头市澄海区蓬山石场	建筑用花岗岩	0.3657
CQ22	汕头市澄海区蓬山石场	建筑用花岗岩	0.2716
CQ23	汕头市澄海区蓬山石场	矿泉水	0.2977
CQ24	汕头市澄海区蓬山石场	矿泉水	0.8789
CQ25	汕头市澄海区蓬山石场	建筑用花岗岩	0.5691
CQ26	汕头市澄海区蓬山石场	建筑用花岗岩	0.9191
CQ27	汕头市澄海区蓬山石场	建筑用花岗岩	0.0987
CQ28	汕头市澄海区蓬山石场	建筑用花岗岩	0.3585
CQ29	汕头市澄海区蓬山石场	建筑用花岗岩	0.5314
CQ30	汕头市澄海区蓬山石场	建筑用花岗岩	1.3429
CQ31	汕头市澄海区蓬山石场	建筑用花岗岩	0.1896
CQ32	汕头市澄海区蓬山石场	矿泉水	0.4396
CQ33	汕头市澄海区蓬山石场	建筑用花岗岩	0.0823
CQ34	汕头市澄海区蓬山石场	矿泉水	1.4697
CQ35	汕头市澄海区蓬山石场	建筑用花岗岩	0.1172
CQ36	汕头市澄海区蓬山石场	建筑用花岗岩	0.1218
CQ37	汕头市澄海区蓬山石场	建筑用花岗岩	0.1418
CQ38	汕头市澄海区蓬山石场	建筑用花岗岩	0.1415
CQ39	汕头市澄海区蓬山石场	建筑用花岗岩	1.1677
CQ40	汕头市澄海区蓬山石场	建筑用花岗岩	0.1494
CQ41	汕头市澄海区蓬山石场	建筑用花岗岩	0.3018
CQ42	汕头市澄海区蓬山石场	地热	5.1723
CQ43	汕头市澄海区蓬山石场	建筑用花岗岩	0.0616
CQ44	汕头市澄海区蓬山石场	地热	11.6924
CQ45	汕头市澄海区蓬山石场	地热	0.7723
CQ46	汕头市澄海区蓬山石场	地热	1.2709
CQ47	汕头市澄海区蓬山石场	地热	1.8108
CQ48	汕头市澄海区蓬山石场	地热	2.3538
CQ49	汕头市澄海区蓬山石场	地热	0.6508
CQ50	汕头市澄海区蓬山石场	地热	2.2189
CQ51	汕头市澄海区蓬山石场	地热	2.3299

砂石土类矿产集中开采区一览表			
编号	名称	开采矿种	面积 (km²)
CS01	汕头市澄海区蓬山-蓬西石尖山片区	建筑用花岗岩	0.7203
CS02	汕头市澄海区蓬山-蓬西石尖山片区	建筑用花岗岩	1.3732
CS03	汕头市澄海区蓬山-蓬西石尖山片区	建筑用花岗岩	2.7142
CS04	汕头市澄海区蓬山-蓬西石尖山片区	建筑用花岗岩	1.3356
CS05	汕头市澄海区蓬山-蓬西石尖山片区	建筑用花岗岩	1.7919
CS06	汕头市澄海区蓬山-蓬西石尖山片区	建筑用花岗岩	0.8907
CS07	汕头市澄海区蓬山-蓬西石尖山片区	建筑用花岗岩	0.3324

图例

★ 地级行政中心

★ 县级行政中心

● 镇(乡)、街道

● 行政村

—— 地级行政区界线

—— 县级行政区界线

—— 高速公路

—— 建筑中的高速公路

—— 省道

—— 国道

—— 县道、乡道及其他道路

—— 复线铁路

—— 单线铁路

—— 隧道中铁路

—— 建筑中铁路

—— 水系(线状)

—— 水系(面状)

—— 采矿权范围

—— CQ01 矿产资源开采规划区块

—— CS01 砂石土类矿产集中开采区